

binnenkijker



bijzonder mooie
make-over



Deze villa in Koekelare gaat al enkele decennia mee. De eigenaars hadden zin in een totale transformatie. Toen ze de prachtige nieuwe inrichting van het notariskantoor in hun dorp zagen, wisten ze waar aankloppen. Interieurarchitecte Daphné Callemeyn van Het Atelier luisterde aandachtig naar alle wensen en ideeën, kruidde die met haar eigenzinnige visie en zette een supergeslaagde synthese op plan.

tekst: Annemie Willems - fotografie: Jan Liégeois

Van de inkomhal met aanpalende wasplaats daal je via een trapje af in een zee van ruimte die toch heel gezellig is. Harmonie en licht zijn de belangrijkste ingrediënten van dit totaalontwerp. Met een heel open verbonden zithoek, eetruimte, keuken en bureau. Daar kwam veel breekwerk aan te pas, maar Het Atelier draait zijn hand niet om voor een stevige renovatie. In de tussenmuren zit een slim systeem met schuifdeuren waardoor je elke ruimte toch snel en esthetisch kunt afsluiten. Overal kwam vloerverwarming en eiken parket. Ook dat maakt het leven een pak aangenamer dan voor de verbouwing.

Culinair samenzijn

Koken, eten, aperitieven en op zondag een uitgebreide brunch. Keuken en eetkamer vloeien hier naadloos in elkaar over en vormen het kloppende hart van het huis. Het greige keukenblok lijkt bij binnenkomst massief, maar blijkt aan de lange zijde een comfortabele toog met lek-

ker veel beenruimte te zijn. Een unieke combi van mortex en lichtrustieke eik. De eettafel met knusse zitbank leunt hier tegenaan. Prachtstukken in hout, met een originele voet in beton. Knap gevonden van de vrouw des huizes, die zelf goed thuis is in design en inrichting. De opvallende hanglamp van Bocci brengt warm oranje in de overwegend witte, bruine en zachtgrijze oase. Aan de tussenwand prijken twee kastdeurtjes, een decoratief souvenir uit de 'oude villa'.

Kunstig uitgepuurd

Het gestileerde en tijdloze kreeg hier en daar nog een rustieke toets. Geen strak plafond boven het salon, maar zorgvuldig uitgezochte eiken balkjes – zoals er ook eentje in de dampkapluifel werd verwerkt. Samen met de olijfgroene muur, de uitnodigende hoeksofa en het zwevende balkmeubel met gashaard goed voor instant geborgenheid. Ook hier een onverwacht accent, in de vorm van twee dieporanje poefs.

Koken, eten, aperitieven en op zondag een uitgebreide brunch. Keuken en eetkamer vloeien hier naadloos in elkaar over en vormen het kloppende hart van het huis.

Harmonie en licht zijn de belangrijkste ingrediënten van dit totaalontwerp. Met een heel open verbonden zithoek, eetruimte, keuken en bureau.





Het gestileerde en tijdloze kreeg hier en daar nog een rustieke toets. Geen strak plafond boven het salon, maar zorgvuldig uitgezochte eiken balkjes – zoals er ook eentje in de dampkapluifel werd verwerkt.



Dit is geen kil interieur. Er wordt gedoseerd maar heel geslaagd met kleur gespeeld. Twee schitterende schilderijen van een bevriende kunstenaar komen meesterlijk tot hun recht op dit gerestylede gelijkvloers. Ook de beeldjes van de huiscollectie kregen een ideale expositieplek. Onder andere in een exclusieve vitrine, waarachter de verwarmingsketel deskundig werd weggestopt.

Werken in alle rust

Centraal in de werkruimte: het robuuste eiken bureaumeubel. Dit doorleefde pronkstuk werd – volledig terecht – gerecupereerd uit het bestaande interieur. Nu staat het prachtig in contrast met de witte en greeploze ingebouwde kasten en de opbergwand met handige brede lades. Machtig maatwerk van Het Atelier. Schrijnwerk perfect tot in het kleinste hoekje is voor het bedrijf een evidentie. Het met veel aandacht en uiterste precisie ter plaatse schilderen na montage maakt het helemaal af. In dit huis kregen alle inbouwkasten, tussenwanden, schuifpanelen en deuren een grondlaag en twee lagen hoogwaardig matwit. In de verste verte niet te vergelijken met gelamineerde mdf of andere prefaboplossingen. Het grote oog voor detail toont zich ook in het subtiele hekwerk voor de verwarming.

Last but not least

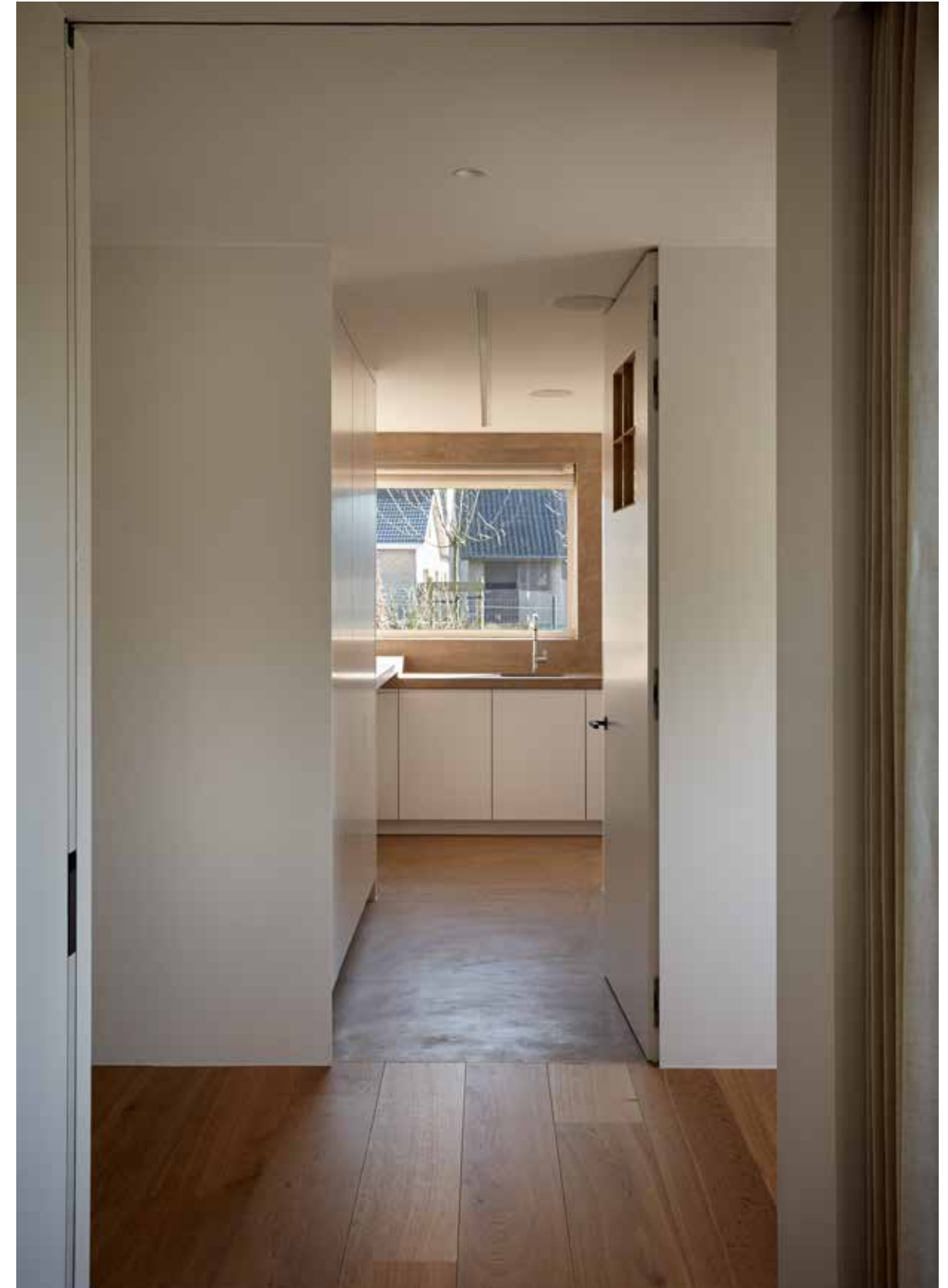
We zouden het bijna vergeten, maar er is nóg een goed uitgeruste ruimte in dit huis. Daarvoor gaan we via de gang naar wow, wat een wasplaats. Met het bijzonder onderhoudsvriendelijke en waterbestendige mortex in de hoofdrol, ook voor een organisch vormgegeven venstertablet. Alle plek hier om met plezier te wassen en strijken. Ook het poetsgerief kreeg een chique plaats.

Twee schitterende schilderijen van een bevriende kunstenaar komen meesterlijk tot hun recht op dit gerestylede gelijkvloers. Ook de beeldjes van de huiscollectie kregen een ideale expositieplek.

De vernieuwde tussendeuren van deze woning zijn dankzij hun Xinnix-kader volledig krimpvast. De leuke ruitjes laten bij een gesloten deur toch nog licht door. En zo eindigen we waar we starten: bij de gebalanceerde verbinding die doorheen deze woning werd gecreëerd.



Het grote oog voor detail toont zich ook in het subtiel hekwerk voor de verwarming.





In de wasplaats kreeg het bijzonder onderhoudsvriendelijke en waterbestendige mortex de hoofdrol, ook voor een organisch vormgegeven venstertablet. Alle plek hier om met plezier te wassen en strijken.

Het Atelier

14e Liniestraat 2, 8840 Oostnieuwkerke
www.het-atelier.eu